

Informacja

dot. stanu bezpieczeństwa i porządku publicznego na terenie Powiatu Ostrowskiego w roku 2008.

W 2008 roku realizowano cele strategiczne Policji określone przez Komendę Główną Policji na lata 2005 – 2010.

Te cele strategiczne to:

- Cel strategiczny I** - Rzeczywista poprawa stanu bezpieczeństwa i porządku publicznego,
- Cel strategiczny II** - Poprawienie sprawności działania Policji poprzez usprawnienie zarządzania zasobami i informacją,
- Cel strategiczny III** - Poprawa wizerunku Policji w społeczeństwie i wzrost zaufania społecznego do Policji.

Policja ostrowska realizowała także rządowy program ograniczania przestępczości i aspołecznych zachowań „Razem bezpieczniej”.

Cele tego programu są następujące:

- wzrost realnego bezpieczeństwa w Polsce,
- wzrost poczucia bezpieczeństwa wśród mieszkańców Polski,
- zapobieganie przestępczości i aspołecznym zachowaniom poprzez zaktywizowanie i zdynamizowanie działań administracji rządowej na rzecz współpracy z administracją samorządową, organizacjami pozarządowymi i społecznością lokalną,
- poprawienie wizerunku Policji i wzrost zaufania społecznego do tej i innych służb działających na rzecz poprawy bezpieczeństwa i porządku publicznego

Realizowano także policyjny program ograniczania przestępczości i aspołecznych zachowań w małych i średnich miastach „Bezpieczne Miasta”. Cele programu:

- Odczuwalny wzrost realnego bezpieczeństwa na poziomie lokalnym, szczególnie na terenie małych i średnich miast,
- Ograniczanie w szczególności przestępczości pospolitej oraz zjawisk chuligaństwa i wandalizmu,
- Wzrost poczucia bezpieczeństwa oraz ograniczenie ciemnej liczby przestępstw, wykroczeń oraz zachowań nieakceptowanych społecznie,
- Poprawa bezpieczeństwa w miejscach publicznych szczególnie takich jak: ulice, przystanki komunikacyjne, targowiska, rejony lokali rozrywkowych, dyskotek,
- Poprawa bezpieczeństwa w ruchu drogowym,
- Zaktywizowanie i zdynamizowanie współpracy z administracją samorządową, podmiotami poza policyjnymi działającymi na rzecz bezpieczeństwa oraz społecznością lokalną,
- Poprawa wizerunku Policji oraz wzrost zaufania społecznego.

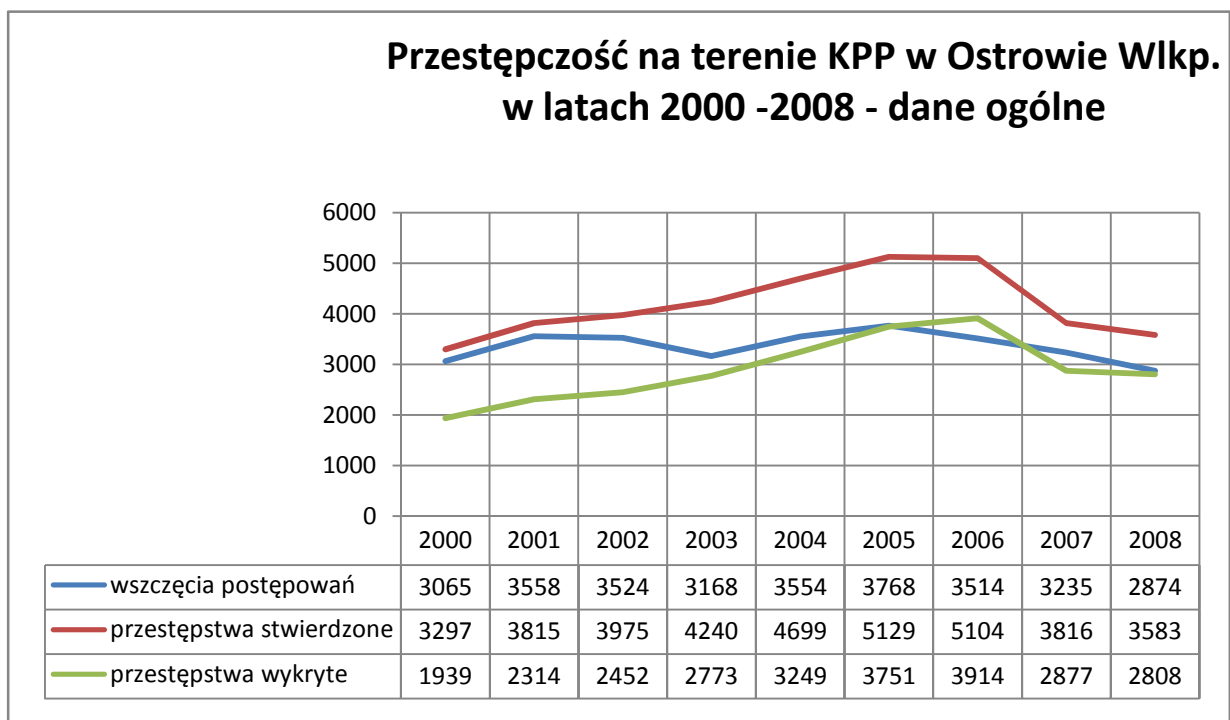
Priorytety Komendanta Głównego Policji określone na 2008 rok były następujące:

- skuteczne zapobieganie i zdecydowana eliminacja przestępstw i wykroczeń szczególnie uciążliwych dla społeczności lokalnych,
- rozpoznawanie i zwalczanie przestępczości kryminalnej, gospodarczej i korupcyjnej, w tym przede wszystkim o charakterze zorganizowanym, doskonalenie przygotowań Policji do działań w sytuacjach kryzysowych,
- modernizacja Policji ukierunkowana na poprawę środowiska pracy policjantów i pracowników Policji,
- utrzymanie wysokiej społecznej oceny pracy Policji i poziomu poczucia bezpieczeństwa.

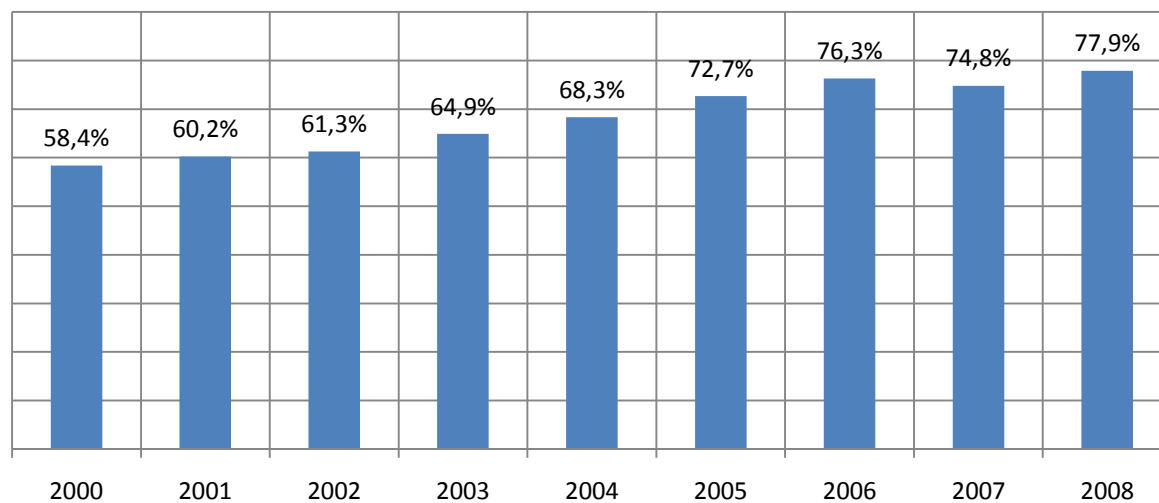
Strategia Wielkopolskiego Komendanta Wojewódzkiego Policji w Poznaniu obejmowała:

- realizację programów rządowych,
- realizację priorytetów Komendanta Głównego Policji,
- realizację priorytetów wynikających z uwarunkowań regionalnych.

Ocena realizacji w/wym. przedsięwzięć dokonywana jest poprzez szereg mierników, wśród których pokazną część stanowią mierniki oparte o dane statystyczne. Zaprezentowano je w dalszej części informacji.

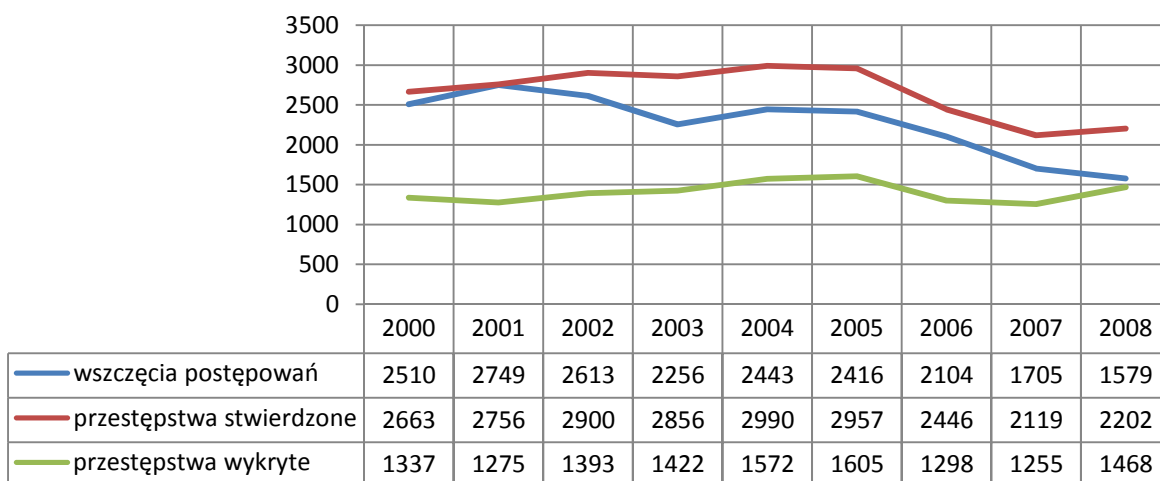


Ogólna wykrywalność przestępstw na terenie KPP w Ostrowie Wielkopolskim w latach 2000 -2008

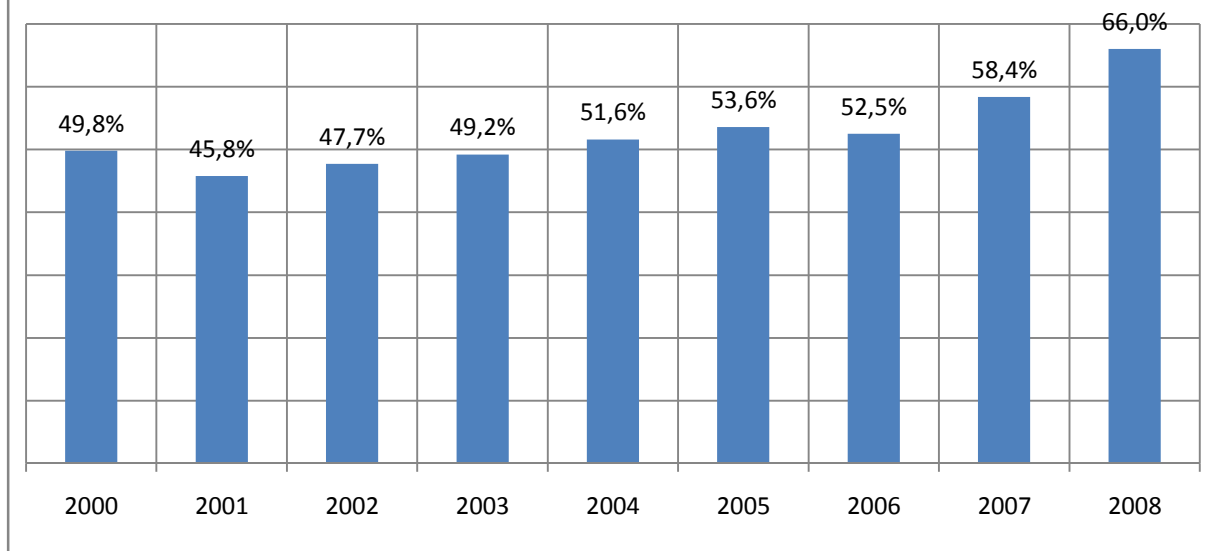


Skala przestępczości mierzona liczbą przestępstw stwierdzonych była w roku 2008 najniższa licząc od roku 2001. Można wskazać, że od roku 2000 na terenie powiatu ostrowskiego widoczna była stała tendencja wzrostu przestępczości, która swoje apogeum osiągnęła w latach 2005-2006. Rok 2008 był już drugim z kolei, w którym przestępczość ograniczono. Ważnym jest również to, że w ciągu 2 lat przestępczość spadła niemal o 50%. Rok 2008 był również kolejnym w którym zanotowano wzrost wykrywalności – odnotowujemy jej wzrost od roku 2000. Można zauważyć, że od 2000 roku skuteczność ścigania sprawców przestępstw przez policjantów KPP w Ostrowie Wlkp. wzrosła o niemal 20%.

Przestępczość kryminalna na terenie KPP w Ostrowie Wlkp. w latach 2000 - 2008



Wykrywalność przestępstw kryminalnych na terenie KPP w Ostrowie Wielkopolskim w latach 2000 -2008



W przypadku przestępczości kryminalnej generalna tendencja jest podobna do zmian w przestępczości ogólnej. W tym przypadku jednak rozpoczęcie obniżania się zagrożenia notujemy już od roku 2005. Odnotowano wprawdzie wzrost liczby przestępstw stwierdzonych ale należy wskazać, że nastąpiło to przy niższej liczbie wszczęć postępowań. Wnika stąd, że w mniejszej liczbie postępowań ujawniono większą liczbę przestępstw, a to świadczy o właściwym ukierunkowaniu procesu wykrywczego.

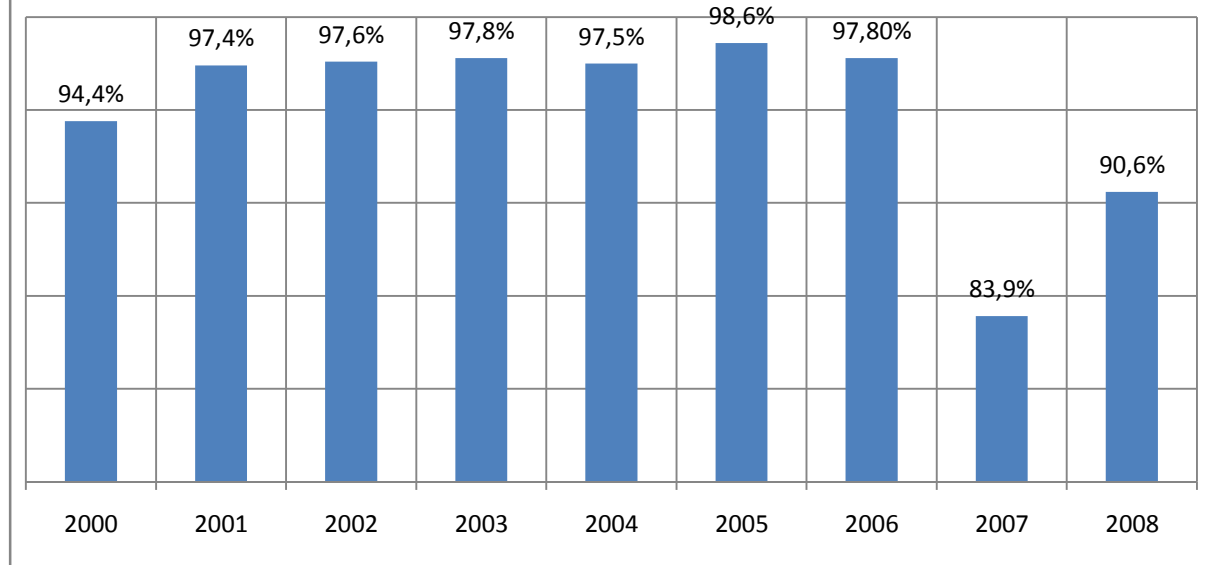
Skuteczność działań policjantów dot. przestępczości kryminalnej ulegała w latach 2000-2006 wahaniom, oscylując wokół 50%. W roku 2008 można mówić o skoku jakościowym w pracy Policji – osiągnięto wskaźnik wykrywalności na poziomie 66%

W przypadku przestępczości gospodarczej liczba p-tw stwierdzonych utrzymywała się niemal na tym samym poziomie.

Istotnym jest jednak to, że ten poziom przestępczości ustalono w największej - licząc od roku 2000 liczbie wszczętych postępowań.

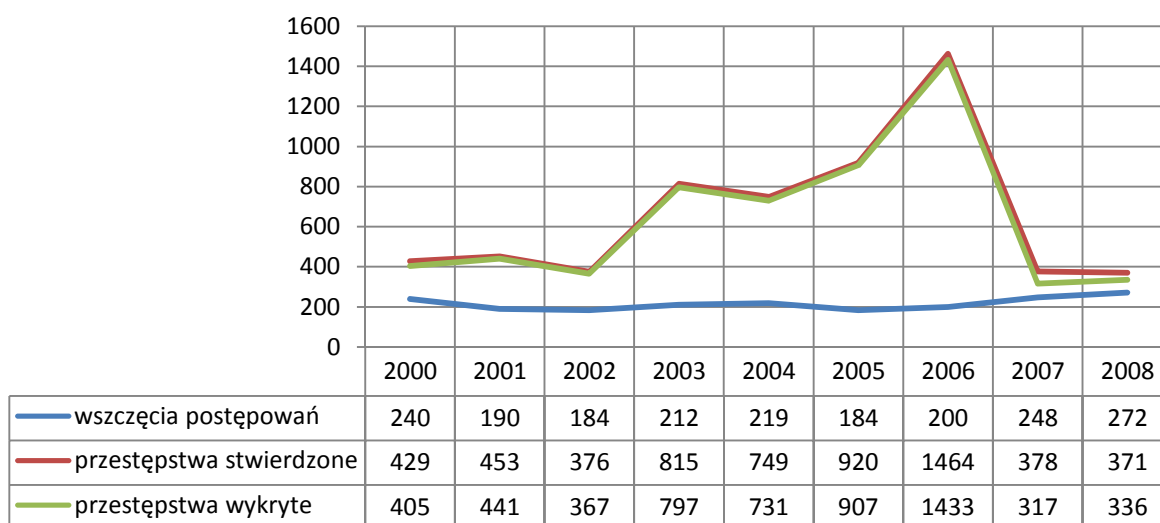
Skala stwierdzonych p-tw była najniższa od roku 2000 i ustabilizowała się po roku 2006. Znaczący wzrost liczby przestępstw odnotowany w 2006 roku był efektem zakończenia spraw wieloczynowych – korupcyjnej i dot. wyłudzenia podatku VAT.

Wykrywalność przestępstw gospodarczych na terenie KPP w Ostrowie Wielkopolskim w latach 2000 -2008

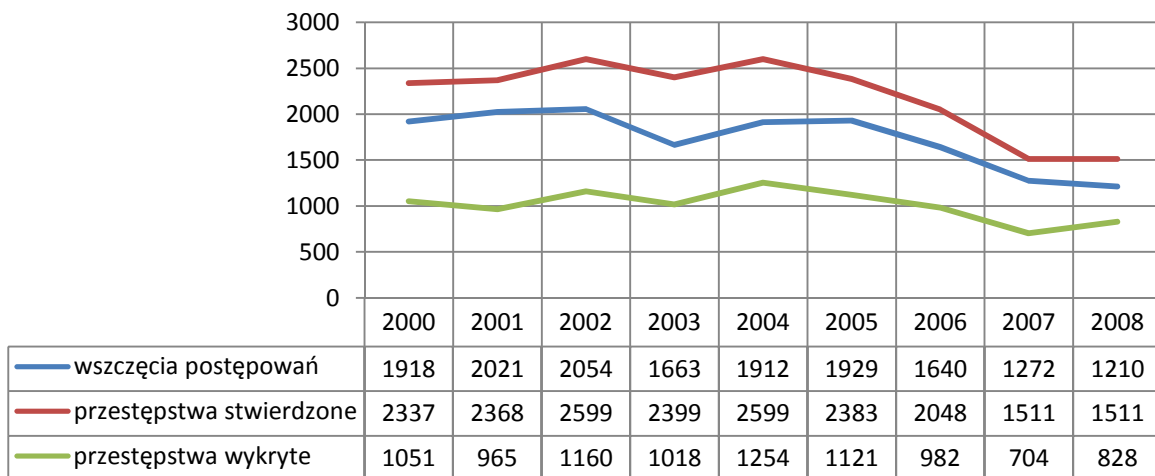


Skuteczność działań policjantów na tej niwie uległa poprawie po kryzysowym roku 2007. Na poziom wykrywalności mają wpływ głównie zgłoszenia dotyczące oszustw przy dokonywaniu zakupów ratalnych. Opóźnienie w przekazywaniu informacji o dokonaniu przestępstwa powoduje zacieranie się informacji dot. sprawcy przestępstwa. Dodatkowo rzadkością są systemy monitoringu w sklepach. Wszystko to powoduje, że możliwości ustalenia sprawców tych przestępstw są znacznie ograniczone.

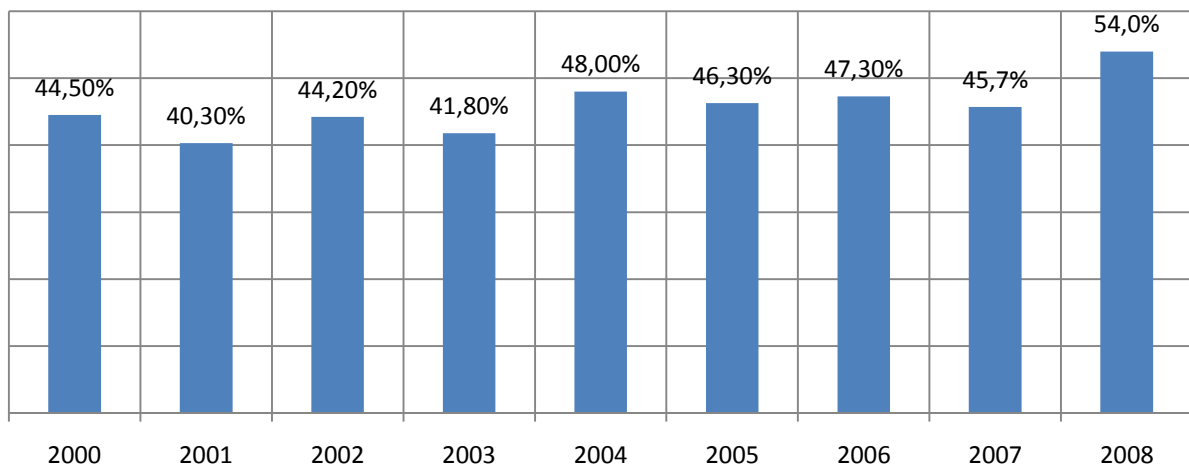
Przestępczość gospodarcza na terenie KPP w Ostrowie Wlkp. w latach 2000 - 2008



Przestępstwa przeciwko mieniu na terenie KPP w Ostrowie Wlkp. w latach 2000 - 2008



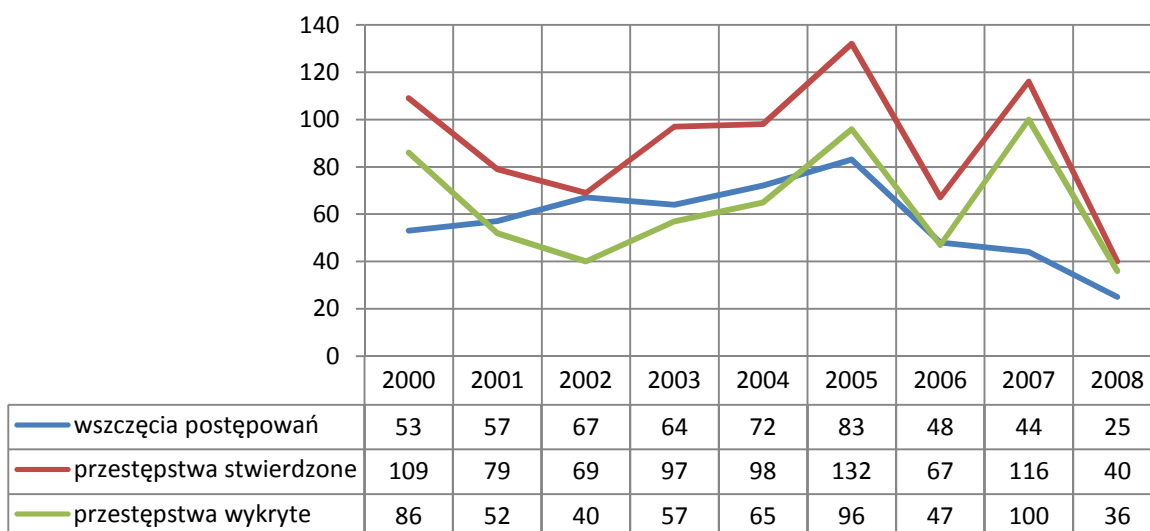
Wykrywalność przestępstw przeciwko mieniu na terenie KPP w Ostrowie Wielkopolskim w latach 2000 -2008



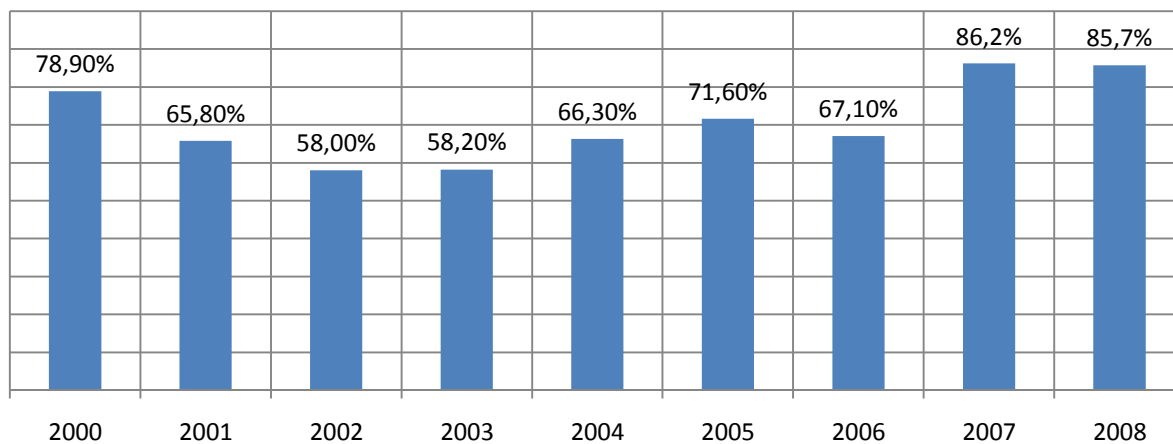
Przestępczość p-ko mieniu jest tradycyjnie najliczniejszą grupą czynów zabronionych pośród p-tw kryminalnych. Przy mniejszej liczbie wszczęć niż w roku 2007 ujawniono te samą liczbę przestępstw.

W przypadku tej kategorii przestępstw najbardziej dokuczliwe są kradzieże i włamania o jednostkowo niewielkich stratach. W latach 2007-2008 liczba stwierdzonych przestępstw p-ko mieniu była najniższa od roku 2000. Działania na polu ograniczania tej kategorii p-tw należy ocenić szczególnie pozytywnie ponieważ jednocześnie wzrosła skuteczność w zakresie ustalania ich sprawców. Co drugi sprawca przestępstwa z tej kategorii został zatrzymany przez policjantów.

Rozboje i wymuszenia rozbójnicze na terenie KPP w Ostrowie Wlkp. w latach 2000 - 2008



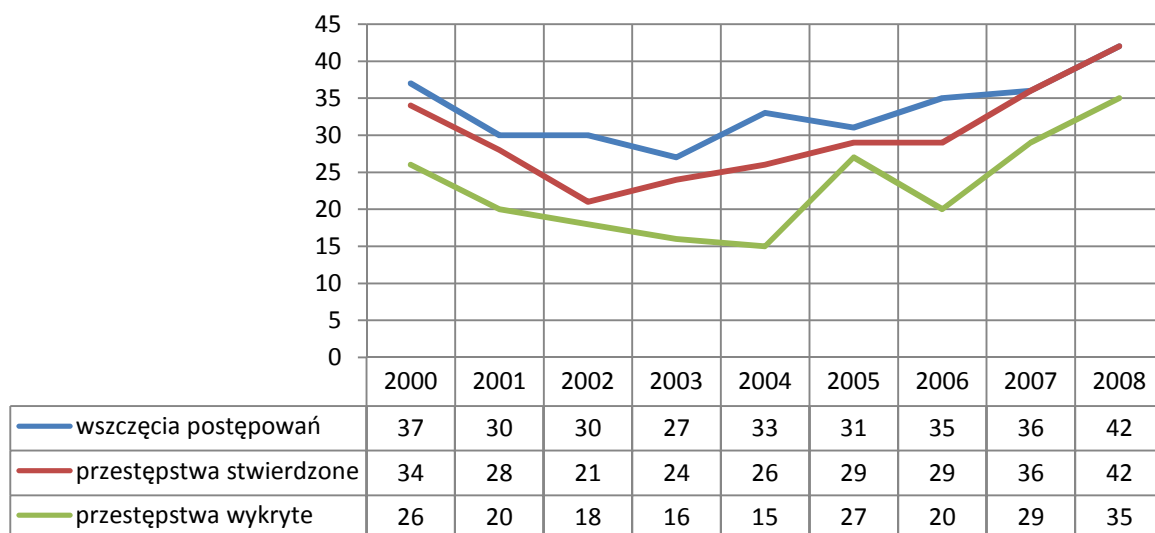
Wykrywalność rozboi i wymuszeń rozbójniczych na terenie KPP w Ostrowie Wielkopolskim w latach 2000 -2008



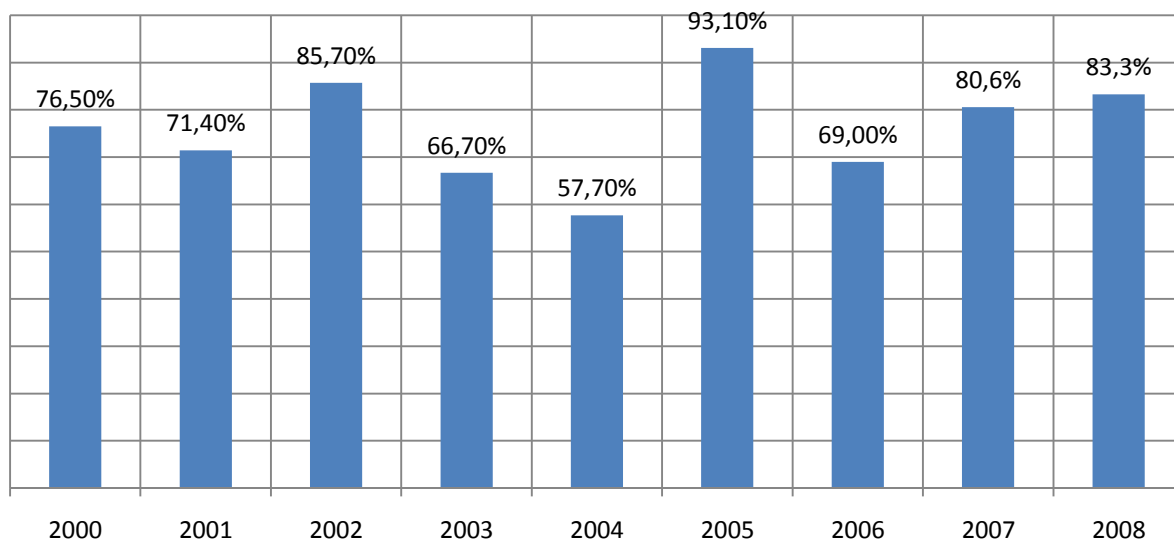
Liczba wszczynanych postępowań dot. przestępczości rozbójniczej systematycznie maleje – począwszy od roku 2005. W roku 2008 wszczęto ich 25, stwierdzając 40 przestępstw z tej grupy. Stosunek stwierdzeń do wszczęć w roku 2008 wyniósł 1:1,6, natomiast w roku 2007 1:2,6. Tak znacząca różnica wynika stąd, że w roku 2007 zakończono wieloczynowe postępowania w których sprawcami p-tw rozbójniczych byli nieletni. Podobna sytuacja miała również miejsce w roku 2005. Poziom tej kategorii p-tw w roku 2008 sugeruje, że sprawcy rezygnują z dokonywania rozbojów, wymuszeń czy kradzieży rozbójniczych. Nie można jednak tej sugestii traktować jako wyznacznika ograniczającego działania Policji na tym polu. Lata 2005 i 2007 jednoznacznie wskazują, że istnieje tzw. „ciemna liczba”

przestępstw z tej grupy, które popełniane są szczególnie przez nieletnich. Na tym polu należy prowadzić szczególnie aktywne działania rozpoznawczo-represyjne. Pozytywnym jest utrzymywanie się na wysokim poziomie wskaźnika wykrywalności.

Bójki i pobicia na terenie KPP w Ostrowie Wlkp. w latach 2000 - 2008

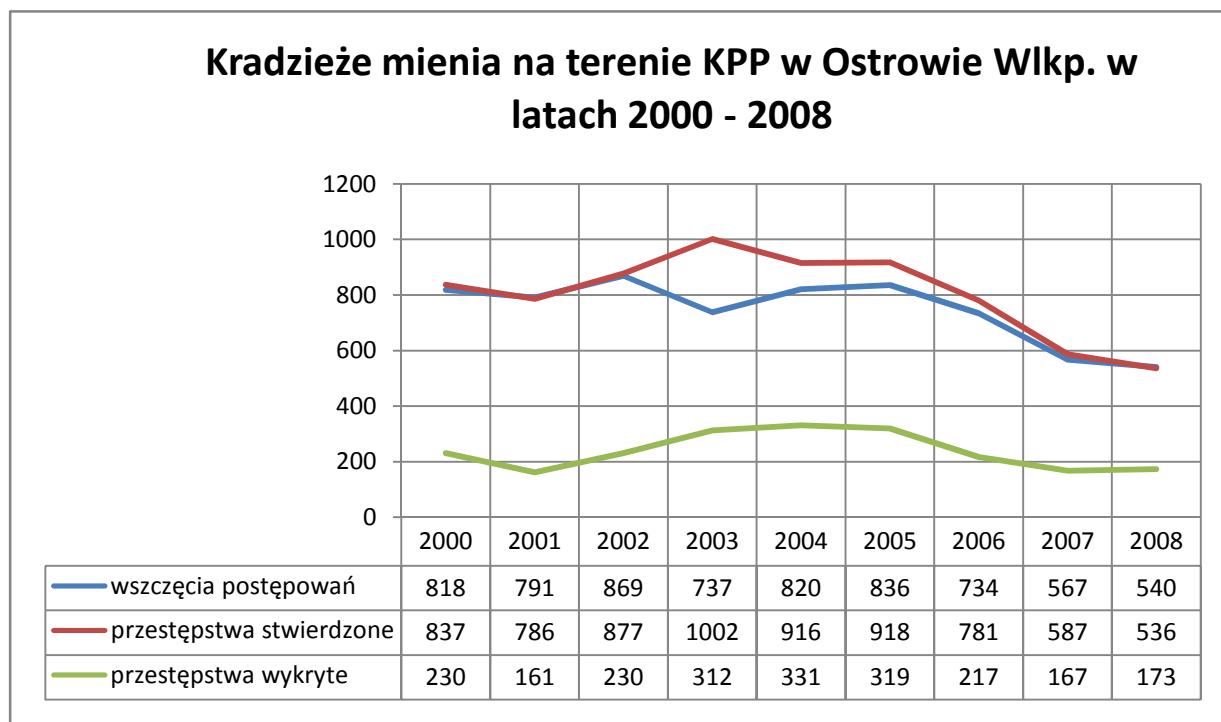


Wykrywalność bójek i pobić na terenie KPP w Ostrowie Wielkopolskim w latach 2000 -2008



Stwierdzona liczba bójek i pobić to generalnie pośrednia konsekwencja funkcjonowania na terenie głównie Ostrowa Wlkp. lokali rozrywkowych – dyskotek, pubów itp. Z prowadzonych analiz wynika, że przestępstwa te mają miejsce głównie właśnie w otoczeniu tych lokali. Liczba wszczętych postępowań dot. p-tw z tej grupy jak również liczba stwierdzonych p-tw były najwyższe od 2000 roku. W przestępczości kryminalnej jest to jednak marginalne zagrożenie. Sprawcy tych przestępstw nie mogą jednak pozostawać w

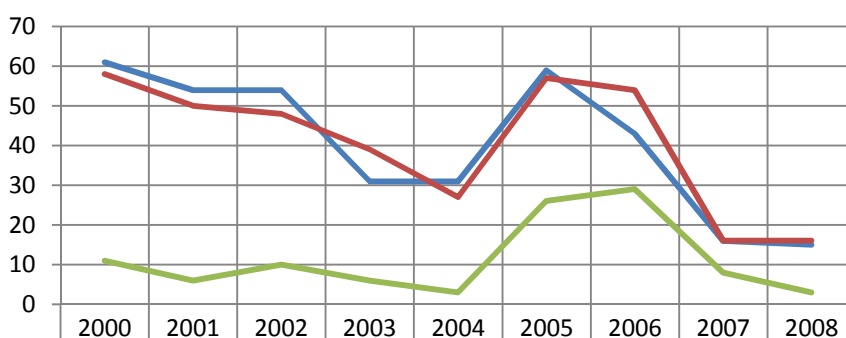
poczuciu bezkarności – poziom wykrywalności 83,3% jest wyższy niż wyznaczony w planie pracy (80%).



Kradzieże mienia, jak już wyżej wspomniano, są kategorią przestępczości najczęściej dotykającą mieszkańców powiatu ostrowskiego. Są to przestępstwa najbardziej uciążliwe, poprzez swą skalę w sposób pośredni wpływające na ocenę działań Policji rozpowszechnianą wśród mieszkańców. Straty jednostkowe często nie są znaczne (dokumenty osobiste, gotówka w portfelu, karty bankomatowe), jednak wymagają znaczącej aktywności celem ich odtworzenia. Spadek przestępstw w tej kategorii datowany od 2005 roku należy zawdzięczać

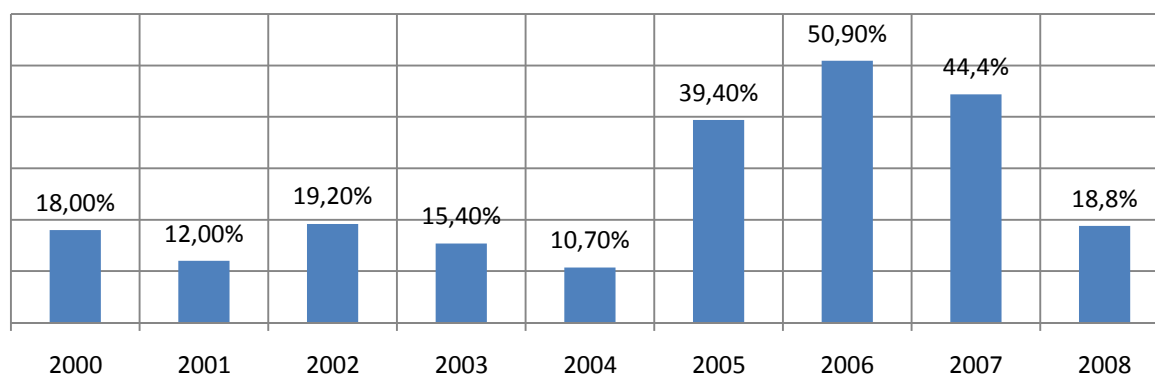
nie tylko Policji ale i samym obywatelom – należy przypuszczać, że odnoszą skutek akcje prewencyjne prowadzone przez policjantów np. dot. właściwego dbania o mienie. Niemal 32% przestępstw z tej grupy zostaje wykrytych. Postulować należałoby poprawę tego wskaźnika, jednak z uwagi na charakter przestępstw z tej grupy pozyskiwanie informacji o sprawcy jest wysoce utrudnione. Pokrzywdzeni często nie są w stanie podać jakichkolwiek informacji pozwalających typować sprawcę.

Kradzieże samochodów na terenie KPP w Ostrowie Wielkopolskim w latach 2000 - 2008



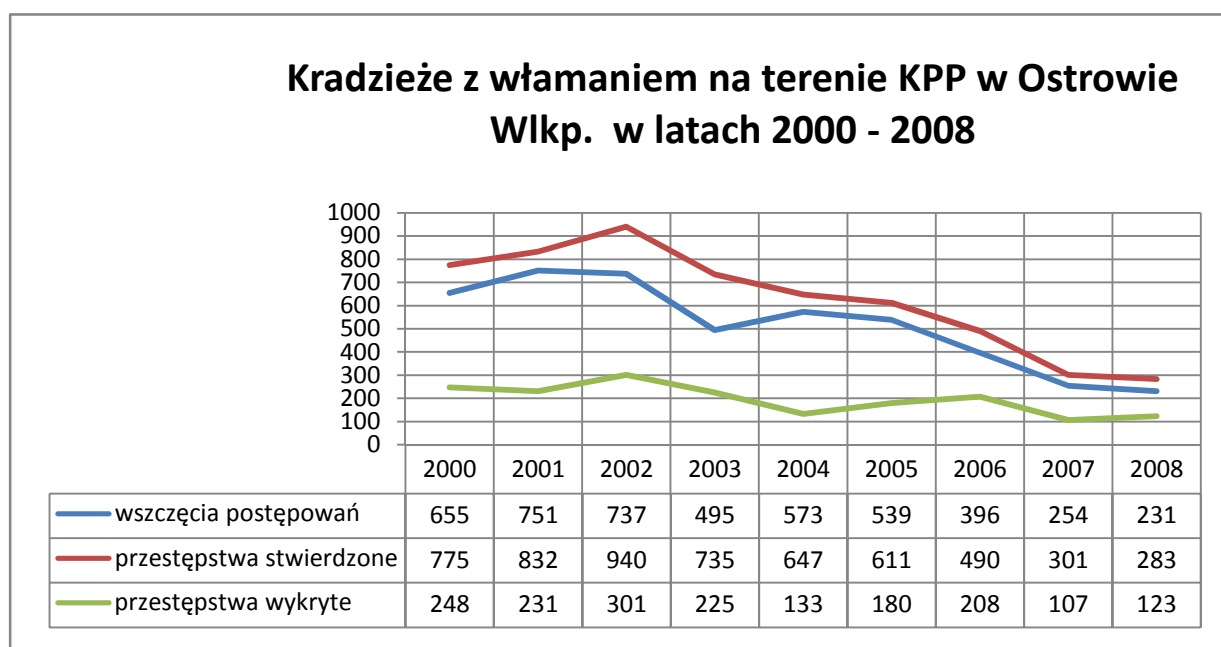
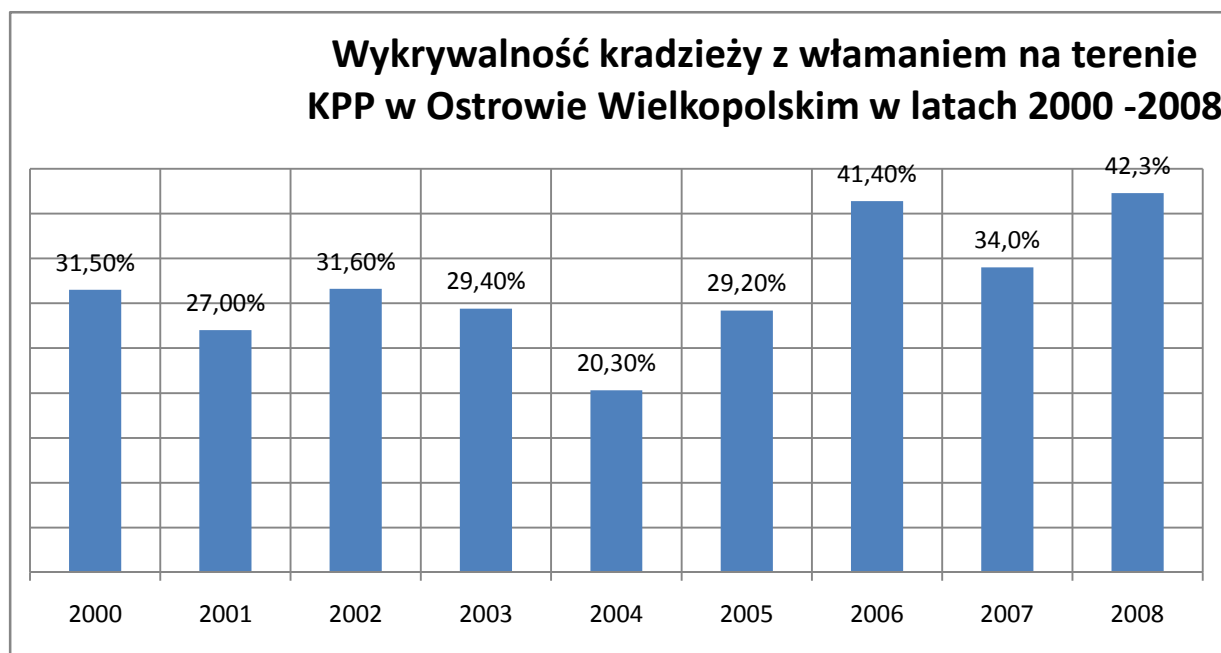
| | | | | | | | | | |
|----------------------------|----|----|----|----|----|----|----|----|----|
| — wszczęcia postępowań | 61 | 54 | 54 | 31 | 31 | 59 | 43 | 16 | 15 |
| — przestępstwa stwierdzone | 58 | 50 | 48 | 39 | 27 | 57 | 54 | 16 | 16 |
| — przestępstwa wykryte | 11 | 6 | 10 | 6 | 3 | 26 | 29 | 8 | 3 |

Wykrywalność kradzieży samochodów na terenie KPP w Ostrowie Wielkopolskim w latach 2000 -2008



Kategorią w grupie kradzieży mienia podlegającą szczególnie aktywnemu monitorowaniu są kradzieże pojazdów. W tym przypadku również można mówić o marginesie przestępczości, stwierdzone kradzieże pojazdów w liczbie 16 to ok. 0,7% wszystkich p-tw kryminalnych. Często jednak w przypadku tych kradzieży jednostkowe straty są znaczne. Opinie o niewielkim zagrożeniu potwierdzają dodatkowo dane z lat poprzednich.

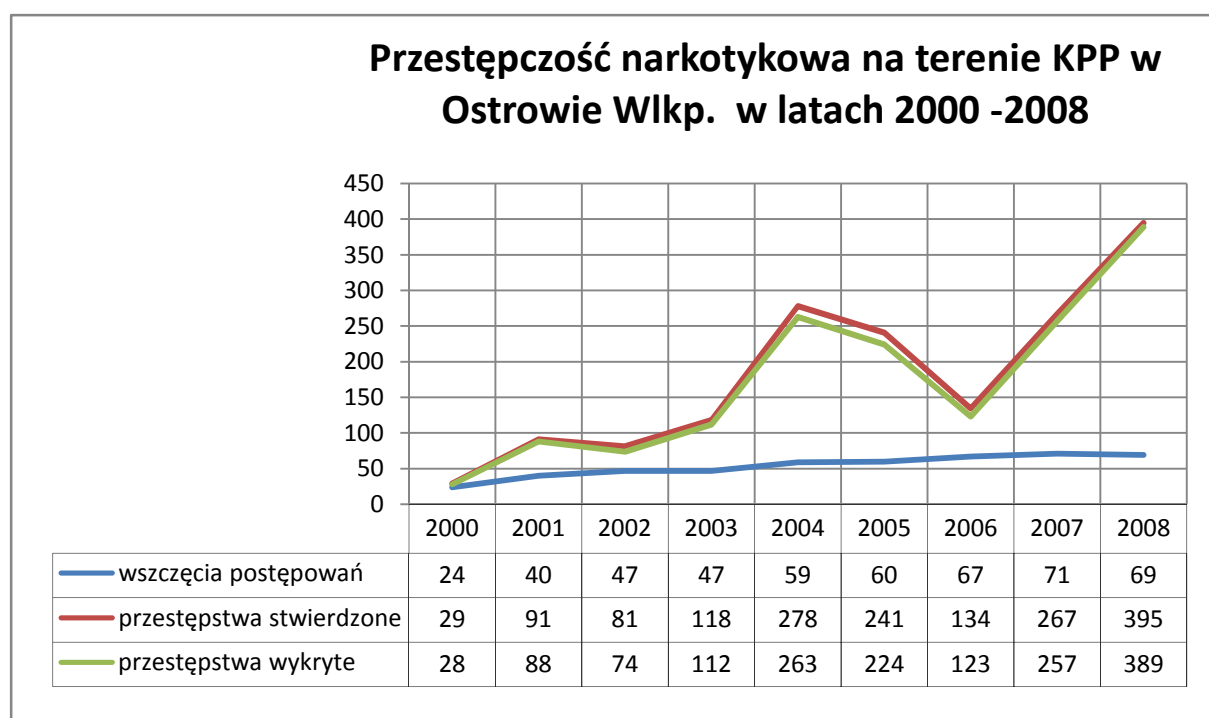
Biorąc pod uwagę poziom wskaźnika wykrywalności można by mówić o załamaniu się dotychczasowej taktyki działań na tym polu. Konieczne jest jednak wskazanie, że prowadzone rozpoznawanie dostarcza podstaw do stwierdzenia, że obecnie niewielka liczba kradzieży dokonywana jest w celu ich zbycia po zmianie cech identyfikacyjnych czy też po rozmontowaniu. Znacząca liczba zgłaszanych kradzieży to próby (zdarza się, że skuteczne przy braku możliwości przekształcenia wiedzy operacyjnej w procesową) wyłudzenia odszkodowań z tytułu Auto-Casco.



Kradzieże z włamaniem to kolejna z najliczniejszych kategorii przestępstw statystycznie odnotowywanych przez Policję. Działania Policji związane z zapobieganiem, rozpoznaniem i zwalczaniem tych przestępstw przyniosły skutek w postaci najniższej liczby p-tw stwierdzonych od roku 2000. W porównaniu z rokiem 2002 – kiedy liczba kradzieży z

włamaniem była najwyższa w roku 2008 nastąpił niemal 3-krotny spadek liczby p-tw z tej grupy.

Pozytywną tendencją jest to, że przy spadku liczby stwierdzonych kradzieży z włamaniem wzrosła skuteczność podejmowanych działań – poziom wskaźnika wykrywalności jest najwyższy od roku 2000. Podobnie jak w przypadku kradzieży mienia można przypuszczać, że wpływ na wysokość zagrożenia w tym przypadku miał wzrost świadomości obywateli odnoszącej się do istniejących możliwości zapobiegania włamaniom. Należy jednak zasygnalizować, że w końcowym okresie roku 2008 problemem wiążącym się z tą kategorią p-tw był wzrost liczby włamań do budynków mieszkalnych. Sprawcy ograniczali się do kradzieży gotówki i biżuterii. Z ustaleń wynika, że dokonanie włamania poprzedzają rozpoznaniem zachowań domowników. Aktualnie działania ostrowskiej Policji skupiają się głównie na próbach ustalenia personaliów członków tej grupy przestępczej.



Liczba wszczynanych postępowań dotyczących przestępstw narkotykowych ulegała niewielkim wahaniom w latach 2006 - 2008. Tym bardziej pozytywnie odnieść się należy do wzrostu liczby stwierdzanych przestępstw z tej grupy. Od roku 2006 – kiedy to można było mówić o spadku skuteczności działań na tym polu, rok 2008 zakończono niemal 3-krotnym wzrostem liczby stwierdzonych p-tw w porównaniu z rokiem 2006 i niemal 50% wzrostem w porównaniu do roku 2007. W roku 2008 średnio w jednym wszczętym postępowaniu policjanci doprowadzali do stwierdzenia 5,7 przestępstwa. Można więc w tym przypadku mówić, że efektem działań policjantów jest w większości przypadków ujawnianie osób niż te które w posiadanie środków odurzających weszły okazjonalnie. Coraz częściej efektem podejmowanych działań jest zatrzymywanie przez Policję osób które z dystrybucji narkotyków uczyniły sobie źródło dochodów.

Prewencyjne wyniki służby.

Wyniki służby prewencyjnej zamieszczono w poniższej tabeli :

| Wyniki | 2006 | 2007 | 2008 |
|--------------------------------|-------------|-------------|-------------|
| Zatrzymania na gorącym uczynku | 1130 | 1199 | 1011 |
| Wnioski o ukaranie mandaty | 474 5094 | 573 5024 | 842 5262 |

Ogólna liczba osób zatrzymanych przez policjantów ostrowskiej jednostki Policji wynosi 1455, z czego 926 to kierujący znajdujący się pod wpływem alkoholu (567 z nich to osoby zatrzymane przez policjantów prewencji).

Znacząco zwiększyła się liczba wniosków o ukaranie, kierowanych do Sądu Rejonowego Wydz. VI Grodzki w stosunku do sprawców wykroczeń, wzrosła również nieznacznie liczba mandatów nałożonych przez policjantów prewencji (ogólna liczba nałożonych mandatów przez policjantów ostrowskiej jednostki Policji wyniosła 17124 – w 2007 - 13327).

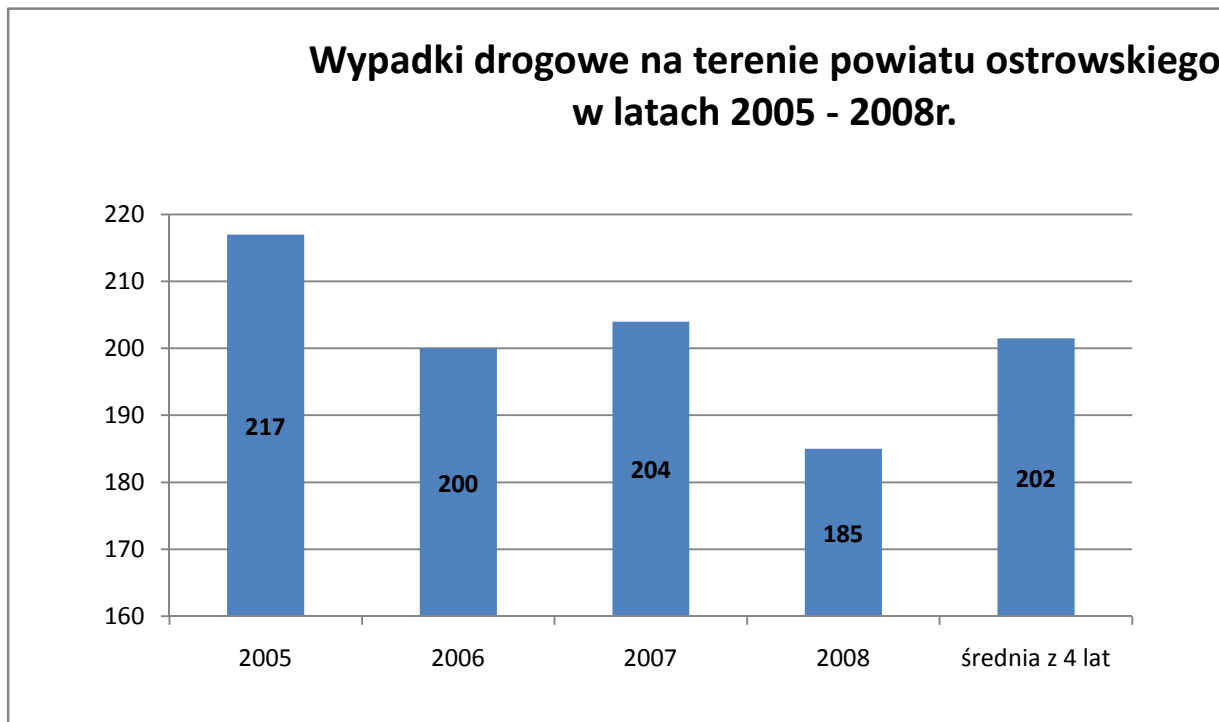
Liczbę działań policjantów podejmowanych w reakcji na wykroczenie należy uzupełnić o liczbę pouczeń - zastosowano je w 23182 przypadkach. Daje to pogląd na skalę wykroczeń popełnianych na terenie powiatu.

W roku 2008 r. policjanci prewencji zrealizowali 12682 (2007 – 12187) interwencji. Funkcjonariusze – głównie dzielnicowi - wykonali również 4432 (2007-2642) wywiady. Z interwencji domowych 17,6% (2007-14,9%) stanowiły przypadki potwierdzonej przemocy w rodzinie. Rodziny te zostały objęte nadzorem Policji w ramach instytucji tzw. „niebieskiej karty.

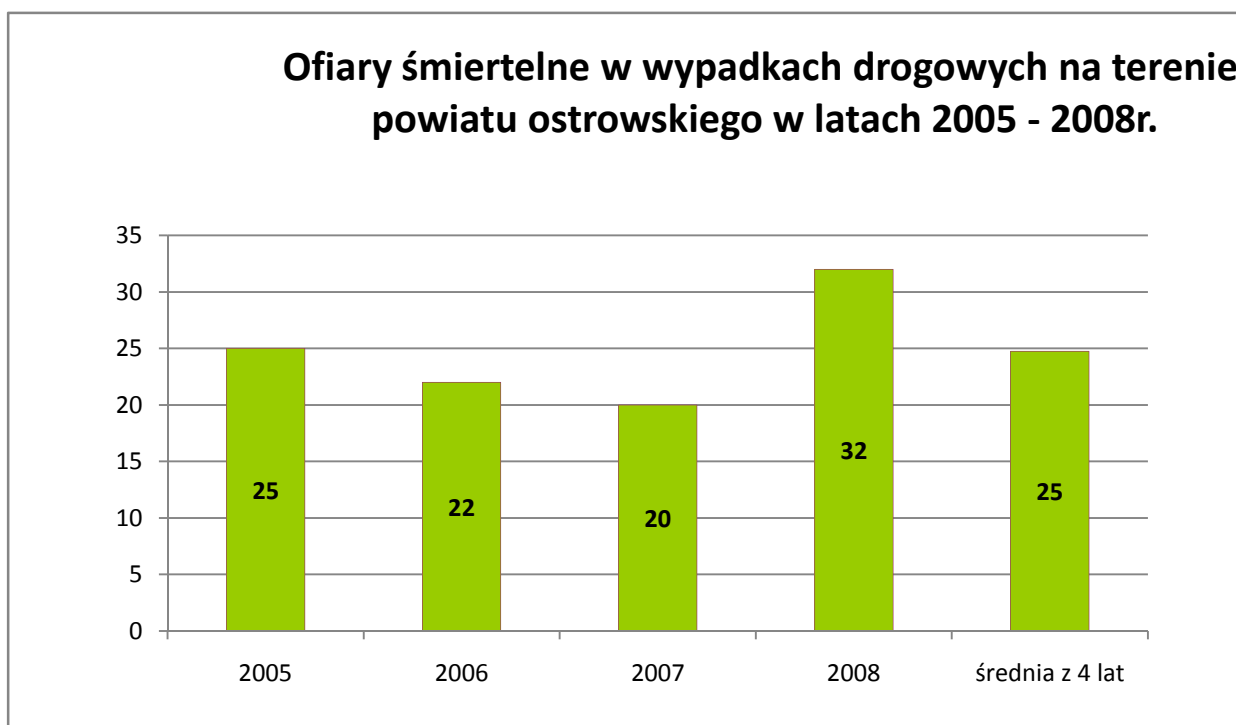
Średni czas reakcji na zgłoszenie o potrzebie interwencji wyniósł 8,7 (2007-13,4) minuty.

Zagrożenie w ruchu drogowym.

W 2008 r. na drogach nadzorowanych przez Sekcję Ruchu Drogowego Komendy Powiatowej Policji w Ostrowie Wlkp. zaistniały 2026 (2007 – 2101) zdarzenia drogowe (spadek w stosunku do 2006 r. o 75 tj. o 3,5%). Jest to porównywalny spadek liczby zdarzeń drogowych jak w roku 2007 – wtedy wyniósł on 3,4%.



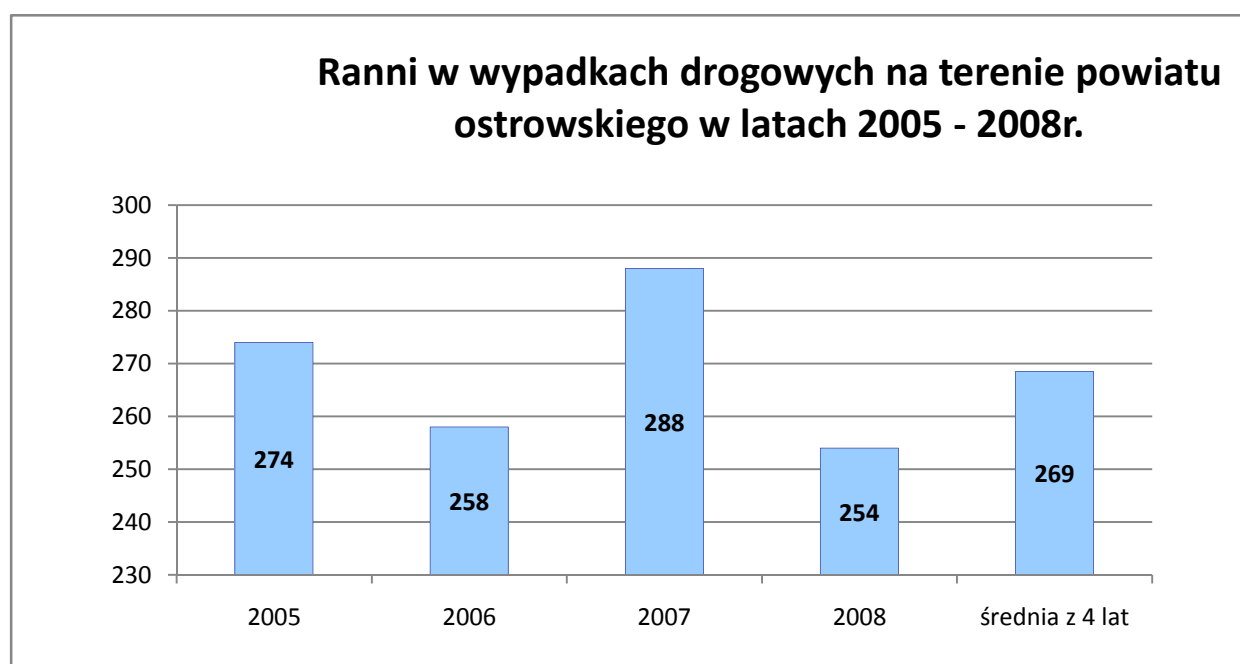
Na liczbę tę złożyło się 185 wypadków drogowych, w wyniku których śmierć poniosły 32 osoby, a 254 osoby odniosły obrażenia ciała.



W stosunku do roku 2007 nastąpił spadek liczby wypadków wzrosła jednak liczba ofiar śmiertelnych.

Z dokonanej analizy wynika, że w większości przypadków wypadki śmiertelne miały miejsce na drogach powiatowych. Ich sprawcami czy też ofiarami były głównie osoby w podeszłym wieku.

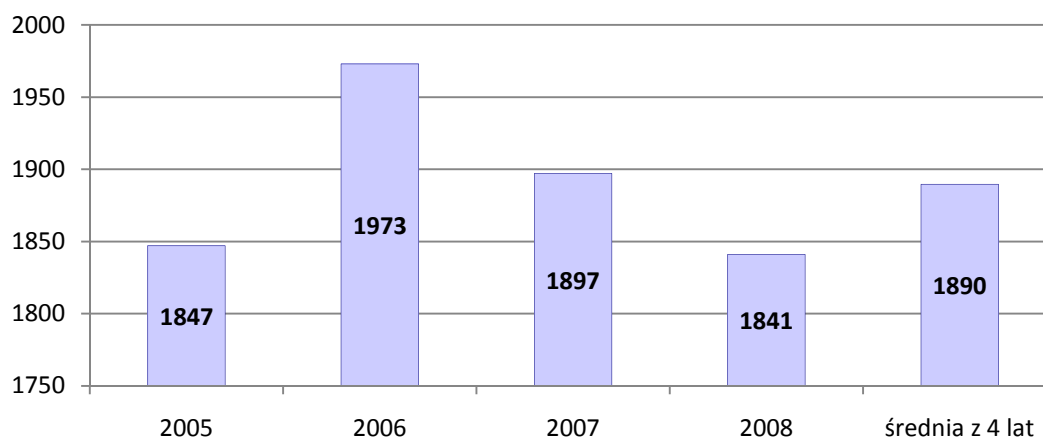
Optować należy za zmianą przepisów Prawa o Ruchu Drogowym w kierunku wprowadzenia okresowego obowiązku dokonywania badań lekarskich i psychologicznych przez kierowców powyżej określonego w przepisie wieku.



W 2008 r. doszło do 1841 (2007 - 1897) kolizji drogowych to jest o 56 mniej niż w roku 2007 (spadek o 2,9%).

Była to najniższa liczba kolizji w latach 2005-2008. Oczywiście nie jest wykluczone, że realna liczba kolizji jest wyższa gdyż zestawienia sporządzane przez Policję dotyczą wyłącznie zdarzeń o których Policja została powiadomiona – nie ma możliwości dokonywania porównań ze statystykami zgłoszeń zdarzeń drogowych do firm ubezpieczeniowych.

Kolizje drogowe na terenie powiatu ostrowskiego w latach 2005 - 2008r.



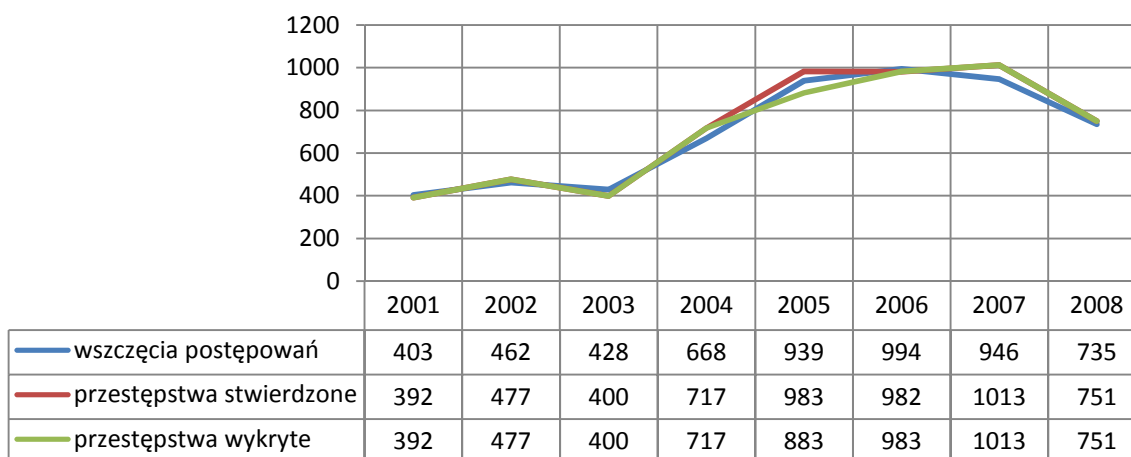
Zestawienie zdarzeń drogowych oraz ich skutków zamieszczono w poniższej tabeli:

| | Wypadki | | Zabici | | Ranni | | Kolizje | |
|-----------------------|---------|------|--------|------|-------|------|---------|------|
| | 2007 | 2008 | 2007 | 2008 | 2007 | 2008 | 2007 | 2008 |
| Ostrów – miasto | 98 | 87 | 6 | 7 | 127 | 115 | 1083 | 1130 |
| KP Odolanów | 37 | 41 | 6 | 13 | 58 | 53 | 277 | 260 |
| KP Raszków | 33 | 33 | 6 | 6 | 54 | 53 | 260 | 218 |
| KP N. Skalmierzyce | 36 | 24 | 2 | 6 | 49 | 33 | 277 | 233 |
| Razem | 204 | 185 | 20 | 32 | 288 | 254 | 1897 | 1841 |

Pod względem zaistniałych wypadków i kolizji drogowych najbardziej zagrożonymi ulicami na terenie Ostrowa Wlkp. są ul. Krotoszyńska 143 zdarzenia (8 wypadków, 135 kolizji), ul. Wrocławska 86 zdarzeń (5 wypadków 1 ofiara śmiertelna, 81 kolizji), ul. Kaliska 102 zdarzenia (7 wypadków 2 ofiary śmiertelne, 95 kolizji).

Wymienione wyżej ulice znajdują się w ciągu tras tranzytowych przebiegających przez Ostrow Wlkp. Ulice te charakteryzuje duże natężenie ruchu tranzytowego jak i lokalnego.

Prowadzenie pojazdów w stanie nietrzeźwości na terenie KPP w Ostrowie Wiekopolskim w latach 2000 -2008



Rok 2008 był pierwszym w którym odnotowano spadek liczby ujawnionych przypadków kierowania pojazdami w stanie nietrzeźwości. Sytuacja w tej grupie przestępstw będzie szczególnie aktywnie monitorowana. Celem tych działań będzie uzyskanie potwierdzenia czy jest to początek pozytywnej tendencji związanej z realnym spadkiem liczby „pijanych” kierowców wśród uczestników ruchu drogowego. Będzie to również wyznacznikiem skuteczności kampanii medialnych i działań profilaktycznych prowadzonych przez Policję.

Z ocen dokonywanych przez Policję wynika, że aktywność policjantów na tym polu jest nadal wysoka, więc wniosek o spadku skuteczności działań Policji byłby nieuprawniony. Zaznaczyć w tym miejscu można, że większość przypadków stwierdzonych przestępstw w tej grupie, to kierowanie rowerem przez osobę znajdującą się w stanie nietrzeźwości.

Policjanci KPP w Ostrowie Wlkp. w 2008 r. sporządzili 120 (2007 – 84) wniosków z art. 87 KW w tym 105 (2007 - 65) wniosków z art. 87§1 KW i 15 (2007 - 19) z art. 87§2 KW.

W ubiegłym roku policjanci Sekcji Ruchu Drogowego uzyskali następujące efekty (tabela umożliwia ich porównanie z wynikami uzyskanymi w poprzednich latach):

| Kategoria | 2004 | 2005 | 2006 | 2007 | 2008 |
|---------------------------------------|-------|-------|-------|-------|--------------|
| Ujawniono wykroczeń | 12642 | 17419 | 15531 | 17042 | 23471 |
| Nałożono mandatów karnych | 6544 | 8839 | 6905 | 8230 | 11862 |
| Ujawniono nietrzeźwych | 276 | 293 | 299 | 269 | 332 |
| Wnioski do sądu | 198 | 277 | 350 | 334 | 393 |
| Pouczono | 6098 | 8303 | 8276 | 8478 | 11216 |
| Zatrzymano praw jazdy i innych upraw. | 294 | 417 | 282 | 219 | 229 |
| Zatrzymano dowodów rejestracyjnych | 1480 | 1386 | 1430 | 1431 | 1764 |